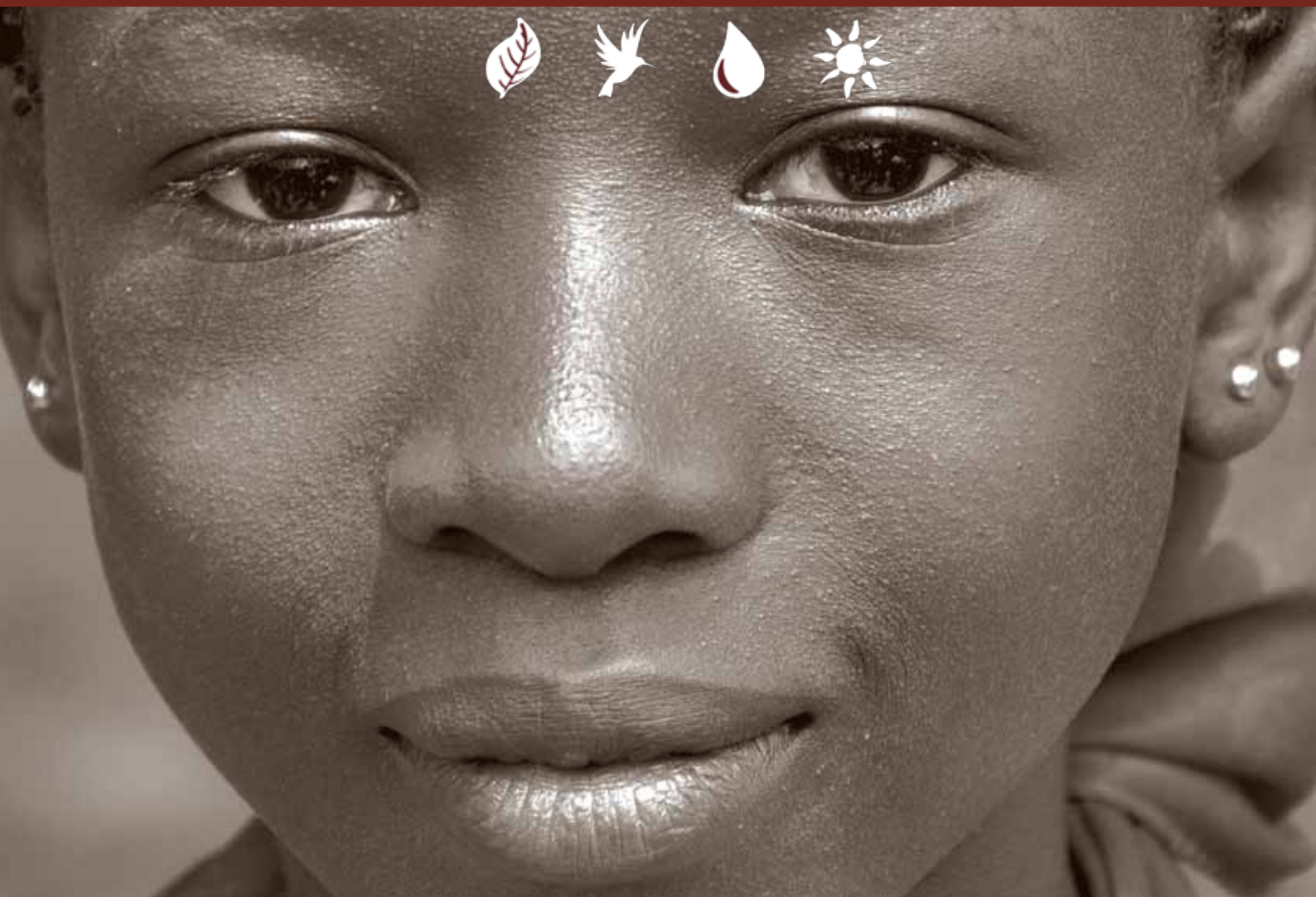


RAPPORT D'ACTIVITÉS 2013

Etc Terra



SOMMAIRE

RÉSUMÉ	4
Résumé exécutif	4
Zones d'interventions	4
PRÉSENTATION DE L'ASSOCIATION	5
RÉALISATIONS 2013	6
Forêts	7
Agriculture	9
Déchets	11
Énergie	13
PERSPECTIVES 2014	14
RAPPORT FINANCIER	15
Compte de résultat - Bilan	16
PARTENAIRES	17
Partenaires terrain	17
Partenaires scientifiques	17
Partenaires financiers	17
ÉQUIPE (au 31/12/2013)	18
Conseil d'Administration	18
Equipe opérationnelle	19

RÉSUMÉ EXÉCUTIF

L'année 2013 a permis de consolider les activités de l'association, créée en 2012, grâce à la poursuite des projets existants confiés par la Fondation Goodplanet (Africompost, Mahavotra et Biogaz Mali) mais aussi le démarrage de projets gérés en propre (Re-sources, PAD Nord et Anakely). Par ailleurs, 2013 a été marquée par la longue instruction de la seconde phase du Programme Holistique de Conservation des Forêts à Madagascar (PHCF) et par d'autres projets d'envergure qui verront le jour en 2014.

Intervenant dans 8 pays, Etc Terra a été reconnue en 2013 par l'administration malgache avec un accord de siège qui permet à l'association d'avoir une représentation nationale et d'agir comme une entité de droit malgache. Cela installe Etc Terra comme un partenaire de long terme dans ce pays. Le représentant d'Etc Terra à Madagascar a pu structurer son équipe dans ce cadre.

Le budget d'Etc Terra a atteint en 2013 près de 900 000 euros, et l'exercice se solde - tout comme en 2012 - par un résultat positif. Le développement de l'association passera par le maintien de cet équilibre, mais aussi par une recherche toujours plus forte d'innovation, qu'elle soit économique, financière, partenariale, sociale au profit de nos actions et des impacts qu'elles génèrent.

Matthieu Tiberghien
Directeur général



LES ZONES D'INTERVENTION D'ETC TERRA

L'ASSOCIATION ETC TERRA

Par des projets de terrain, répliquables à grande échelle, Etc Terra souhaite démontrer qu'il est possible et bénéfique de concilier dynamisme économique et préservation du capital naturel dans les territoires ruraux des pays du Sud.

Etc Terra considère que cette approche économique et environnementale est une réponse efficace et pérenne à la fois aux enjeux de développement et de bien-être des populations de ces pays mais aussi aux problèmes globaux comme le changement climatique ou le déclin de la biodiversité. Etc Terra souhaite saisir l'opportunité de la dynamique REDD+ pour promouvoir cette approche car elle peut rassembler : agriculture et forêts, sécurité alimentaire et déforestation, finance carbone et financements traditionnels, secteurs public et privé, arbres et fertilité des sols, etc.

MODES D'ACTIONS

• PARTICIPER À UNE DYNAMIQUE ÉCONOMIQUE DURABLE

Etc Terra développe des projets pilotes sur tous les aspects complémentaires qui peuvent participer à l'émergence d'une économie rurale équilibrée et soucieuse de préserver l'environnement : une agriculture productive qui préserve la fertilité des sols, le maintien d'un couvert boisé, de la biodiversité, des ressources en eau, le traitement des déchets, l'accès à l'énergie, etc.

• AVEC UNE APPROCHE COHÉRENTE À L'ÉCHELLE DE TERRITOIRES

Pour ce faire, Etc Terra privilégie des actions intégrées à l'échelle de territoires économiquement et écologiquement cohérents (bassin versant, massif forestier, région agricole) en suscitant des organisations nouvelles entre acteurs locaux. Etc Terra développe, avec ses partenaires, des compétences sur les outils de cartographie satellite et d'information géographique.

• EN PARTENARIAT

Etc Terra agit systématiquement en partenariat entre des acteurs du Nord et du Sud. Etc Terra mobilise également le secteur privé, productif ou financier, qui a souvent un fort impact sur le dynamisme des territoires et qui doit faire partie des solutions de développement durable. Etc Terra souhaite s'associer avec toutes les expertises sectorielles engagées dans cette même dynamique.

• DES FINANCEMENTS DIVERSIFIÉS ET INNOVANTS

Etc Terra s'investit dans les financements dits « innovants » (Paiements pour Services Environnementaux et finance carbone) qui peuvent compléter les financements de l'aide traditionnelle au développement.

• UNE PRIORITÉ DONNÉE À LA MESURE DES IMPACTS DE NOS ACTIONS

Etc Terra estime que la redevabilité de ses actions est un élément essentiel de sa mission : les impacts de toutes les actions d'Etc Terra doivent être mesurés et les résultats communiqués de manière transparente (indicateurs qualitatifs et quantitatifs) et compréhensibles par tous (vidéo, reportages) et pour tous (financeurs, populations, grand public).



RÉALISATIONS 2013



Initier des trajectoires de développement qui permettent de transformer concrètement les conditions de vie des populations tout en préservant le capital naturel qui les entoure, tel est l'objectif poursuivi à travers chacune des réalisations de l'association.

Les réalisations 2013 – volontairement structurées autour de 4 grandes thématiques pour une meilleure compréhension – s'inscrivent dans la continuité des actions entreprises en 2012.

Intervenant dans 8 pays, dont 7 sur le continent africain, Etc Terra opère en partenariat avec des ONGs du Nord et du Sud, entreprises privées, instituts de recherche, autorités nationales, dont le rôle, l'expertise et le savoir-faire sont complémentaires à ceux de l'association.

Qu'elle soit maître d'œuvre principal ou partenaire technique, Etc Terra inscrit son action dans une démarche continue d'innovation : scientifique (comptabilité carbone, mesure d'impact sur l'eau, la biodiversité), économique (modèles de pérennité financière, paiements pour services environnementaux) et sociale.



FORÊTS



La gestion durable des forêts s'inscrit au cœur de l'action d'Etc Terra, qui se décline notamment au sein de l'approche REDD+ (Réduction des Emissions liées à la Déforestation et à la Dégradation des forêts) : approche paysagère intégrée, mesure et valorisation des impacts environnementaux, travaux de recherche scientifique, financement public-privé.

PHCF : PROGRAMME HOLISTIQUE DE CONSERVATION DES FORÊTS

Pays	MADAGASCAR
Description	Projet REDD+ : Réduction des Emissions issues de la Déforestation et de la Dégradation des forêts (REDD) et d'accroissement des stocks de carbone forestiers (+).
Résultats attendus	<ul style="list-style-type: none"> • 250 000 ha d'aires protégées et de transfert de gestion des ressources naturelles ; • 900 ha de reboisements/restaurations entretenus et 300 ha supplémentaires reboisés ; • 1 350 ménages individuellement formés aux techniques agroécologiques ; • 600 ha de parcelles modèles aménagées sur les fronts de déforestation ; • 2 Documents de Projet (PDD) rédigés en vue de la valorisation des crédits carbone générés lors de la première phase 2008-2012.
Budget	4,5 M€ sur 2013-2017 (Phase II)
Financement	Air France, AFD, FFEM
Maître d'œuvre	Etc Terra
Partenariats	WWF (composante conservation), Agrisud International (composante agricole) CIRAD, Université d'Antananarivo (LRI, ESSA), IRD, Ministère de l'Environnement, de l'Ecologie et des Forêts, Régions ANOSY et SAVA, Communautés locales

Etc Terra est maître d'œuvre du projet, en charge de la gestion et coordination générale, et aussi plus spécifiquement de la composante comptabilité carbone.

Réalisations 2013 : L'année 2013 a été consacrée, d'une part, à la consolidation et à la capitalisation des acquis de la première phase et d'autre part à l'instruction de la deuxième phase qui a vu l'AFD et le FFEM s'associer à Air France pour prolonger l'action du PHCF jusque fin 2017. Agrisud International a par ailleurs été recruté pour renforcer les actions du programme quant au déploiement de pratiques alternatives durables à l'abattis-brûlis.

Perspectives 2014 : L'année 2014 sera celle de la relance intensive des activités de terrain, visant toujours à accompagner les communautés locales dans leur développement pour qu'elles soient en mesure de soulager la pression sur les ressources naturelles. Le retour à l'ordre constitutionnel de Madagascar ouvre également de belles perspectives quant à la mise en œuvre de la stratégie REDD+ du pays avec l'appui du Fonds de Partenariat pour le Carbone Forestier (Banque Mondiale).

RECHERCHE & PUBLICATIONS ASSOCIÉES AU PROJET

• Etude de la déforestation historique à Madagascar

Estimating deforestation in tropical humid and dry forests in Madagascar from 2000 to 2010 using multi-date Landsat satellite images and the random forests classifier

(Clovis Grinand, Fety Rakotomalala, Valéry Gond, Romuald Vaudry, Martial Bernoux, Ghislain Vieilledent)

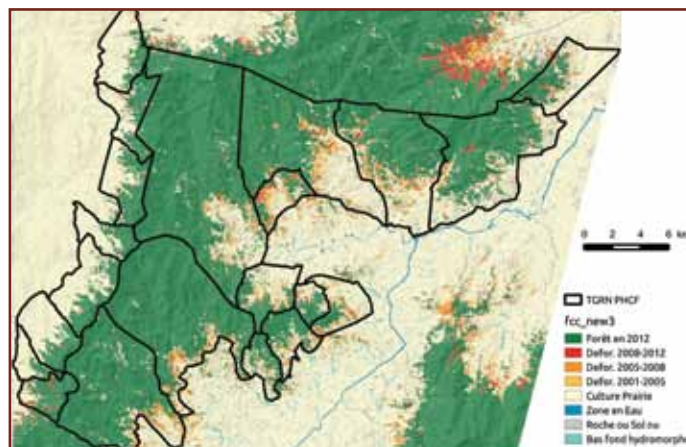
- Remote Sensing of Environment, 2013 -

• Elaboration de scénario de déforestation à Madagascar

Forecasting deforestation and carbon emissions in tropical developing countries facing demographic expansion: a case study in Madagascar

(Ghislain Vieilledent, Clovis Grinand, Romuald Vaudry)

- Ecology and Evolution, 2013 -



Actualisation de la carte de déforestation de Beampingarasty - document provisoire - CG - 17 juillet 2013



Paysage typique de front de déforestation - Madagascar

ANALAKELY

Pays	MADAGASCAR
Description	Micro-reboisements « bio-équitable » pour répondre aux forts besoins en bois d'une région très peu boisée et contribuer à satisfaire la demande grandissante en fruits et autres produits non ligneux de la population de la capitale Antananarivo.
Résultats attendus	D'ici 2017 : <ul style="list-style-type: none"> • 170 000 arbres plantés pour 2 000 producteurs de haricots verts bio-équitable • 12 à 20 €/mois de revenus complémentaire par producteur • Plus de 40 000 tCO₂ séquestrées dans la biomasse
Budget	10 000 € en 2013
Financement	Lecofruit, Pro Sain
Maître d'œuvre	Etc Terra
Partenariats	Lecofruit, Pépiniéristes impliqués dans le programme Mahavotra

Etc Terra est maître d'œuvre du projet et s'appuie sur l'équipe technique de Lecofruit pour intervenir auprès des producteurs bénéficiaires.

Réalisations 2013 : Pour cette année pilote, ce sont 62 paysans qui ont bénéficié de formations théoriques et pratiques quant aux bénéfices de l'agroforesterie et aux techniques de reboisement : piquetage, trouaison, rebouchage, plantation et protection des plants vis à vis du bétail. Chacun d'entre eux a planté 50 arbres (en moyenne 35 arbres fruitiers et 15 arbres forestiers).

Perspectives 2014 : Pour la prochaine campagne de plantation, le dispositif actuel sera reconduit avant que ne soit envisagé la montée en puissance du programme qui ambitionne d'accompagner 2 000 paysans d'ici 2017, dépendamment des ventes de haricots verts en France et de l'alimentation du fonds bio-équitable correspondant.



AGRICULTURE



L'implication d'Etc Terra sur la diffusion des pratiques agroécologiques s'inscrit dans le prolongement des activités REDD+ de l'association. La mesure de l'impact carbone, mais aussi l'évaluation de l'impact sur les ressources en eau, la fertilité des sols ou la biodiversité sont au centre de nos interventions.

MAHAVOTRA

Pays	MADAGASCAR
Description	Agroécologie et foresterie paysannes à Madagascar - Projet-Pilote d'évaluation carbone du changement des pratiques agricoles
Résultats attendus	<ul style="list-style-type: none"> • 1 200 familles d'agriculteurs formées aux pratiques agroécologiques • 900 ha de terres fragiles aménagés • 500 000 arbres plantés • Evaluation de l'empreinte carbone du projet
Budget	1 M€ sur 2011-2015
Financement	AFD, Groupe Star's Service, Région Aquitaine, Planet Action
Maître d'œuvre	Fondation GoodPlanet, avec l'appui d'Etc Terra
Partenariats	Agrisud International, AMADESE, LRI, IRD, IOGA

Etc Terra intervient sur ce projet en tant que coordinateur délégué, en charge par ailleurs du volet carbone.

Réalisations 2013 : A fin 2013, 1 870 familles ont reçu au moins 1 formation en agroécologie, 1 349 exploitations ont été accompagnées dans la mise en œuvre de ces pratiques et 679 ha aménagés avec notamment la plantation de plus de 343 000 arbres. Par ailleurs, les travaux sur l'empreinte carbone du projet ont déjà permis d'étudier 135 exploitations agricoles, 660 arbres et 1 100 échantillons de sols.

Perspectives 2014 : Outre la poursuite de l'ensemble des activités de formation, accompagnement et aménagement, l'année 2014 visera à fournir les premiers résultats en termes d'impact socio-économiques et d'empreinte carbone. En parallèle, le Système d'Information Géographique (SIG) sera intégré à une plate-forme en ligne permettant le partage d'informations et la capitalisation à terme.

PAD NORD HAÏTI

Pays	HAÏTI
Description	Aménagement durable du bassin versant de Limbé et mesure de l'impact environnemental des activités agricoles – Nord-Haïti
Résultats attendus	<ul style="list-style-type: none"> • Renforcement et amélioration des systèmes de production de 600 familles de producteurs grâce à des pratiques agricoles performantes respectueuses de l'environnement • Elaboration de 4 plans d'aménagement prioritaires du bassin versant mis en œuvre à travers 16 unités d'aménagements locaux • Sécurisation de 400 ha d'espaces agricoles au profit des familles permettant de limiter les émissions de GES et séquestrer du carbone. • Evaluation de l'empreinte environnementale du projet et le potentiel d'atténuation du changement climatique à court et moyen terme
Budget	1,25 M € sur 2013-2016
Financement	AFD
Maître d'œuvre	Agrisud International
Partenariats	Etc Terra, GRADIMIRH, Faculté d'Agronomie et de Médecine Vétérinaire de l'Université d'Etat d'Haïti, IRD

Etc Terra intervient sur ce projet en tant qu'expert évaluation de l'empreinte environnementale.

Réalisations 2013 : Le projet PAD Nord a été officiellement lancé en septembre 2013. La première étape visait à caractériser les indicateurs environnementaux qui seront étudiés (carbone, ressources en eau, etc.) en partenariat avec l'Université d'Haïti, mais aussi à former l'équipe projets aux outils de mesure et suivi (GPS, base de données et SIG).

Perspectives 2014 : Une mission d'appui est programmée au premier semestre de 2014 afin de mettre en place les protocoles de mesure et suivi des indicateurs environnementaux. Les premières études sur l'empreinte gaz à effet de serre du projet, la quantification du carbone organique des sols et l'évolution de la ressource en eau seront lancées. Plusieurs de ces études seront pionnières dans le pays.

Pays	RÉPUBLIQUE DÉMOCRATIQUE DU CONGO
Description	Agriculture durable et professionnalisation des filières agricoles dans le Mayombe - Province du Bas-Congo - Territoires de Lukula et Tshela
Résultats attendus	<ul style="list-style-type: none"> • 2 200 exploitations agricoles formées aux pratiques agroécologiques • Appui à la commercialisation • Relance et professionnalisation de la filière café • Mise en place d'un conseil de gestion des ressources naturelles
Budget	2,3 M€ sur 2012-2016
Financement	Union Européenne, IFAID
Maître d'œuvre	Agrisud International
Partenariats	CRAFOD, Etc Terra, ERAIFT, Café Africa International

Etc Terra intervient sur ce projet, dans le cadre du volet de mise en place d'un conseil de gestion environnementale.

Réalisations 2013 : L'année 2013 a permis, en partenariat avec l'ERAIFT (Ecole Régionale d'Aménagement et de gestion Intégrée des territoires Tropicaux), de faire un premier diagnostic des pratiques agricoles de la région et de leur impact. Suite à ces travaux préliminaires, 4 études ont été lancées afin de renforcer l'analyse de la durabilité des agrosystèmes dans les territoires d'intervention du projet.

Perspectives 2014 : L'année 2014 verra la finalisation des études initiées et devra permettre de synthétiser les résultats sur la caractérisation des ressources naturelles, leur évolution dans le temps et l'évaluation de l'impact des pratiques agricoles sur ces ressources à l'échelle de la zone de projet. Ce diagnostic agro-environnemental sera ensuite soumis aux autorités locales afin d'identifier les pratiques agricoles à promouvoir dans la région et les possibilités d'intégrer ces recommandations dans un conseil de gestion environnementale.



Pépinière accompagnée dans le cadre du projet Mahavotra - Madagascar



DÉCHETS



La gestion et la valorisation des déchets est un secteur d'intervention clé pour Etc Terra pour les enjeux économiques, sanitaires et environnementaux qu'elles représentent à l'échelle des territoires. Les actions de l'association visent à renforcer les structures entrepreneuriales locales ainsi qu'à diffuser et valoriser les bonnes pratiques dans ce secteur.



Criblage du compost sur le site de Mahajanga - Madagascar

AFRICOMPOST

Pays	AFRIQUE (MULTIPAYS)
Description	Valorisation des déchets organiques municipaux en compost, pour améliorer la gestion des déchets et développer l'agriculture locale péri-urbaine dans 6 villes d'Afrique.
Résultats attendus	<ul style="list-style-type: none"> • 6 unités de compostage opérationnelles et autonomes • 50 000 t de déchets traitées par an • 180 000 tCO2e d'émissions de méthane évitées sur 10 ans
Budget	3,7 M€ sur 2011-2016
Financement	AFD, FFEM, Fondation GoodPlanet, Fonds Suez Environnement Initiatives
Maître d'œuvre	Fondation GoodPlanet, avec l'appui d'Etc Terra
Partenariats	Gevalor et opérateurs locaux de compostage : ENPRO (Togo), ERA Cameroun, Madacompost (Madagascar), ANASUR (Côte d'Ivoire).

Etc Terra intervient sur ce projet en tant que coordinateur délégué conjointement avec Gevalor.

Réalisations 2013 : Alors que la ville de Mahajanga (Madagascar) a été intégrée au programme début 2013, le site de Dschang au Cameroun est toujours en attente faute de cofinancements suffisants. A Lomé la plateforme de compostage a été agrandie pour une capacité de traitement de 8 000 tonnes de déchets par an. Enfin plusieurs sites ont été pré-identifiés pour lancer des actions pilote afin de postuler pour une intégration au programme : Parakou au Bénin, Nosy-Be à Madagascar, Bouaké en Côte d'Ivoire, Dar-es-Salam en Tanzanie.

Perspectives 2014 : Les principaux enjeux seront de :
 1) pérenniser les activités des sites de Lomé et Mahajanga,
 2) concrétiser l'intégration du site de Dschang,
 3) préparer l'intégration d'au moins deux nouveaux sites avant la fin de l'année.

De manière générale, 2014 sera l'occasion de travailler en profondeur sur le modèle économique des opérateurs de compostage et de poursuivre la professionnalisation de leurs activités (gestion et commercialisation).



Plateforme de compostage de Dschang - Cameroun

RE-SOURCES

Pays	MULTIPAYS : FRANCE, BURKINA FASO, CAMEROUN, TOGO, BÉNIN, HAÏTI, ILE MAURICE
Description	Plateforme pour la promotion de la valorisation des déchets en Afrique et dans les Caraïbes
Résultats attendus	<ul style="list-style-type: none"> • Création d'un centre de coordination et d'un site internet • Création de groupes de travail thématiques • Rédaction de 10 manuels de capitalisation, de notes grand public et de notes politiques • Réalisation de 10 modules de formation
Budget	2,6 M€ sur 2013-2017
Financement	Union Européenne, AFD/FFEM
Maître d'œuvre	Gevalor
Partenariats	Etc Terra, Cefrepade, LVIA, ERA Cameroun, ENPRO, GTVD, Planète Contact, UNIM, UNIQ

Etc Terra, membre fondateur de la plateforme, participe au comité de pilotage du projet, anime le plan de communication et participe notamment aux groupes de travail thématiques : méthanisation, compostage, commercialisation et financement.

Réalisations 2013 : Après un atelier de lancement en février 2013, le centre Re-Resources a démarré ses activités de pilotage des activités depuis Ouagadougou. Un deuxième atelier a eu lieu à Lomé en septembre 2013 afin de valider les termes de référence de chacun des groupes thématiques. Un site internet a été créé : <http://www.plateforme-re-sources.org/>

Perspectives 2014 : Trois ateliers de travail sont programmés pour l'année 2014, et la production d'états de l'art et de fiches de synthèse pour chaque thématique. Un film de présentation du projet sera également réalisé, et plusieurs actions pilote seront lancées pour valider ou non des innovations ou bonnes pratiques.



L'accès à l'énergie est une priorité, notamment en zone rurale. La stratégie d'Etc Terra est d'opérer au déploiement de solutions innovantes, décentralisées et si possible auto-financées, au profit direct des populations.

BIOGAZ MALI

Pays	MALI
Description	Diffusion de réservoirs à biogaz familiaux au Sud du Mali
Résultats attendus	<ul style="list-style-type: none"> • 108 familles équipées d'un réservoir à biogaz • Enregistrement du projet auprès du Gold Standard (label de compensation volontaire)
Budget	0,5 M€ sur 2012-2014
Financement	AFD, Fondation GoodPlanet
Maître d'œuvre	Fondation GoodPlanet, avec l'appui d'Etc Terra
Partenariats	AVSF, ICD, SKG Sangha

Etc Terra intervient sur ce projet en tant que coordinateur délégué, en charge par ailleurs du volet carbone.

Réalisations 2013 : Malgré un premier trimestre marqué par l'instabilité politique, 2013 a néanmoins permis de poursuivre les activités du Projet. 6 biodigesteurs tests ont été construits et mis en service et 80 familles bénéficiaires supplémentaires ont été identifiées. Pour le volet carbone, les premières étapes pour la labellisation du Projet auprès du Gold Standard ont été réalisées.

Perspectives 2014 : L'enjeu du premier semestre 2014 sera la construction de 80 biodigesteurs. Celle-ci permettra également la formation d'une dizaine de maçons maliens. 2014 devra également permettre d'identifier les bonnes filières pour l'approvisionnement en tables de cuisson adaptées aux installations construites ainsi que la finalisation du PDD pour la validation du projet auprès du Gold Standard.



Construction d'un biodigesteur dans le cercle de Bougouni - Mali



2014 sera une nouvelle année de développement pour Etc Terra avec la mise en œuvre de nouveaux projets valorisant ses domaines d'expertise (notamment REDD+), ainsi que la diversification dans de nouveaux domaines d'intervention (eau) et de nouveaux territoires (Mozambique, Sénégal).

RÉSERVE NATIONALE DE GILE

Pays	MOZAMBIQUE
Description	Projet REDD+
Budget	2 M€ sur 2014-2016
Financement	AFD / FFEM
Maître d'œuvre	Fondation Internationale pour la Gestion de la Faune
Partenariats	Agrisud International, Etc Terra

KEUR SAMBEL

Pays	SÉNÉGAL
Description	Lutte contre la déforestation et développement rural
Budget	11 k€ sur 2014
Financement	RecycLivre
Maître d'œuvre	Etc Terra
Partenariat	Nebeday

ZAMBAZAMBA

Pays	MADAGASCAR
Description	Projet pilote de Gestion Intégrée de la Ressource en Eau
Budget	34 k€ sur 2014
Financement	Agence de l'Eau Rhône-Méditerranée-Corse, Grand Lyon, SCAC de l'Ambassade de France
Maître d'œuvre	Etc Terra
Partenariat	Agrisud International

PERR-FH

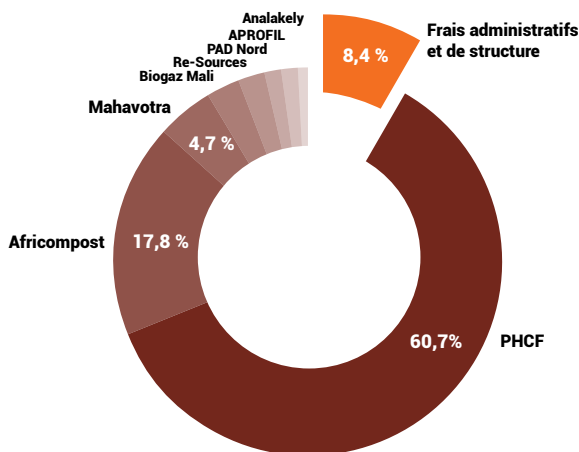
Pays	MADAGASCAR
Description	Approche REDD+ écorégionale
Budget	1 M€ sur 2014
Financement	Banque Mondiale
Maître d'œuvre	Consortium : Etc Terra, Office National pour l'Environnement, Madagascar National Parks, Wildlife Conservation Society

RAPPORT FINANCIER

Ce rapport financier présente la situation de Etc Terra au 31/12/2013.

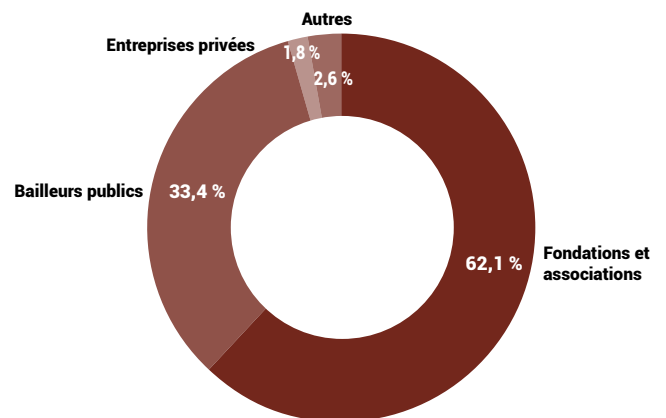
En conformité avec la législation, les comptes 2013 de Etc Terra ont été audités et certifiés par un commissaire aux comptes. Le budget total de l'association pour l'année 2013 atteint 897 100 euros et comme en 2012, l'exercice se solde par un résultat positif.

RÉPARTITION DES CHARGES



Près de 92 % des dépenses sont consacrées aux actions de terrain. Elles comprennent les réalisations dans les pays d'intervention mais également des coûts de supervision et de coordination depuis le siège. Le plus important pays d'intervention reste Madagascar avec près de 74 % des charges qui y sont affectés.

ORIGINE DES PRODUITS



Concernant l'origine des fonds, bien que la Fondation GoodPlanet demeure le bailleur principal avec 57 % des subventions reçues, la diversification des sources de financements a bien été amorcée avec 34 % des subventions provenant de l'Agence Française de Développement, 7 % d'autres associations et 2 % d'entreprises privées.

COMPTE DE RÉSULTAT

	au 31/12/2013	au 31/12/2012
Produits d'exploitation	897 086	770 846
Production vendue et Biens et Services	12 040	8 720
Subventions d'exploitation	873 779	734 111
Reprises sur amortissements et provisions, transfert de charges	5 730	1 963
Collectes	4 250	5 149
Cotisations	1 210	900
Autres produits	76	4
Produits financiers	14	115
Total des produits	897 100	770 961
Charges d'exploitation	735 338	162 698
Autres achats et charges externes	132 417	85 859
Impôts, taxes et versements assimilés	9 636	394
Salaires et traitements	161 8854	52 297
Charges sociales	77 714	24 127
Dotations aux amortissements et aux provisions	616	
Subventions accordées par l'association	353 060	
Autres charges	10	20
Charges financières	606	
TOTAL DES CHARGES	735 944	162 698
SOLDE INTERMÉDIAIRE	161 157	608 263
Report des ressources non utilisées des exercices antérieurs	151 982	
Engagements à réaliser sur ressources affectées	301 244	603 758
EXCÉDENT	11 895	4 506

L'exercice 2013 se solde par un résultat positif (+ 11 895 euros) pour un budget de 897 100 euros. Le volume d'activité a été multiplié par 4,5 par rapport à l'exercice précédent (+ 573 246 euros). En effet, à la différence de 2012, Etc Terra gère désormais une partie des fonds à destination de ses partenaires projets. Par ailleurs, l'exercice 2012 ne reflétait que 6 mois d'activité et non une année complète.

BILAN

BILAN ACTIF		au 31/12/2013	au 31/12/2012
	Brut	Amortissements et Provisions	Net
Actif immobilisé	3 231	616	2 615
Actif circulant	839 220	0	839 220
Créances	516 033		516 033
Disponibilités	323 187		323 187
TOTAL GÉNÉRAL	842 451	616	841 835
BILAN PASSIF		au 31/12/2013	au 31/12/2012
Fonds associatifs		16 400	4 506
Fonds propres		4 506	
Résultat de l'exercice		11 895	4 506
Provisions et fonds dédiés		753 019	603 758
Dettes		72 414	41 539
Auprès d'établissements de crédits		6	
Dettes financières diverses		550	
Dettes fournisseurs et comptes rattachés		4 110	13 357
Dettes fiscales et sociales		48 186	28 182
Autres dettes		19 002	
Compte de régularisation (Produits constatés d'avance)		560	
TOTAL GÉNÉRAL		841 835	649 803

Il est à noter que les règles de reporting comptable ont changé entre 2012 et 2013. Pour les conventions et contrats signés en 2012, c'est l'intégralité des montants pluriannuels qui a été prise en compte alors que pour ceux signés en 2013, seules les sommes effectivement reçues au titre de l'exercice ont été intégrées (ne reflétant donc que partiellement le montant global des nouvelles subventions acquises).



PARTENAIRES TERRAIN

- Agrisud International (*APROFIL, Mahavotra, PAD Nord Haïti, PHCF*)
- Agronomes et Vétérinaires Sans Frontières (*Biogaz Mali*)
- A.MA.D.E.S.E. (*Mahavotra*)
- ANASUR (*Africompost*)
- ENPRO (*Africompost*)
- ERA Cameroun (*Africompost*)
- ERAIFT (*APROFIL*)
- Faculté d'Agronomie et de Médecine Vétérinaire de l'Université d'Etat Haïtien (*PAD Nord Haïti*)
- Gevalor (*Africompost, Madacompost, Re-Sources*)
- Initiatives Conseil Développement (*Biogaz Mali*)
- Madacompost (*Africompost*)
- SKG Sangha (*Biogaz Mali*)
- WWF (*PHCF*)

PARTENAIRES SCIENTIFIQUES

- CIRAD (*PHCF*)
- IRD (*Mahavotra, PAD Mord Haïti, PHCF*)
- Université d'Antananarivo (*Mahavotra, PHCF*) :
 - Institut et Observatoire de Géophysique d'Antananarivo (*Mahavotra*)
 - Laboratoire des Radiosotopes (*Mahavotra, PHCF*)
 - Ecole Supérieure des Sciences Agronomiques (*Mahavotra, PHCF*)

PARTENAIRES FINANCIERS

- AFD/FFEM (*PHCF*)
- Agrisud International (*APROFIL, PAD Nord Haïti*)
- Astrium – Planet Action (*Mahavotra*)
- Fondation GoodPlanet (*Africompost, Biogaz Mali, Mahavotra, PHCF*)
- Gevalor (*Re-Sources*)
- Lecofruit (*Analakely*)
- Pro Sain (*Analakely*)
- Recyclivres (*Keur Sambel*)

ÉQUIPE

au 31/12/2013

BUREAU

Denis Loyer	Président	Ingénieur agronome et halieute, président de l'ATIBT, ancien conseiller climat de la direction générale de l'AFD.
Corentin Mercier	Trésorier	Diplômé de l'Ecole Normale Supérieure en biologie et en économie, ancien conseiller du Ministre de l'Agriculture pour la forêt, la ruralité et l'aménagement du territoire.
Olivier Bouyer	Secrétaire	Ingénieur en agronomie tropicale de l'Ecole Nationale Supérieure d'Agronomie de Montpellier, directeur du bureau d'études Salvaterra.

ADMINISTRATEURS

Fondation GoodPlanet	Personne morale. Fondation reconnue d'utilité publique, présidée par Yann Arthus-Bertrand, dont la mission est de sensibiliser et éduquer le public à la protection de l'environnement
Romuald Vaudry	Salarié
Harison Randriarimanana	Ingénieur de l'Ecole Nationale de Génie de l'Eau et de l'Environnement de Strasbourg (ENGEES), Ministre à Madagascar de 2004 à 2009, conseiller spécialiste en développement rural durable au sein du Plan d'Action pour le Développement Rural (PADR),
Fred Boltz	Titulaire d'un doctorat en Economie des Ressources Naturelles de l'Université de Floride. Directeur Général de la Fondation Rockefeller sur les enjeux liés aux écosystèmes.
Nicole Bleyleben	Titulaire d'un doctorat de la London School of Economics, consultante.
Olivier Langrand	Titulaire d'un Master de Sciences du Département de zoologie et d'entomologie de l'Université de Natal (Pietermaritzburg - Afrique du Sud). Directeur des affaires internationales de l'ONG Island Conservation.

ÉQUIPE OPÉRATIONNELLE

ÉQUIPE FRANCE

Matthieu Tiberghien	Directeur général	Titulaire d'une Maîtrise de Gestion de l'Université Paris–Dauphine et d'un Master en Development Studies de la London School of Economics
Virginie Rogez	DAF Chargée de projets	Ingénieur agronome de l'Institut National d'Agronomie de Paris–Grignon.
Baptiste Flipo	Chargé de projets	Ingénieur de l'école Polytechnique de l'Université d'Orléans en Gestion du Géo-Environnement.
Clovis Grinand	Chargé de projets R&D	Titulaire du mastère Systèmes d'Informations Localisées pour l'Aménagement des Territoires, AgroParisTech, Engref et SupAgro Montpellier.
Mathieu Gobin	Chargé de projets	Ingénieur généraliste diplômée de l'Institut Catholique des Arts et Métiers (ICAM) de Lille.

ÉQUIPE MADAGASCAR

Romuald Vaudry	Représentant pays Chargé de projets	Forestier titulaire d'un Master de Développement et d'Aménagement Intégré des Territoires de la chaire UNESCO de développement durable.
Haingo Harinantenaina	RAF	Titulaire d'un Diplôme Supérieur en Sciences Comptables (DSSC) de l'Institut National en Sciences Comptables et Administration d'Entreprise (INSCAE) à Madagascar.
Fety Rakotomalala	Chargé d'études SIG et Télédétection	Titulaire d'un DEA en Physique (Option Géophysique), de l'Institut et Observatoire de Géophysique d'Antananarivo (IOGA) de l'Université d'Antananarivo.
Zafyson Randrianasolo	Chargé de projets forêts	Titulaire d'un DEA en Foresterie, Développement et Environnement, et Ingénieur des sciences agronomiques, spécialisation Eaux et Forêts, de l'Ecole Supérieure des Sciences Agronomiques (ESSA) de l'Université d'Antananarivo.





Etc Terra



Association Etc Terra

127, rue d'Avron - 75020 Paris - France

Tél. : +33 (0)9 83 22 76 22

Email : contact@etcterra.org

www.etcterra.org

