

Mise en œuvre

Nitidæ (chef de file)

Organisation Professionnelle des Eleveurs du Nord de la Côte d'Ivoire (OPEN-CI)

Période de mise en œuvre (Phase 2)

40 mois (janvier 2024 à avril 2027)

Financements (Phase 2)

Agence Française de Développement (AFD)

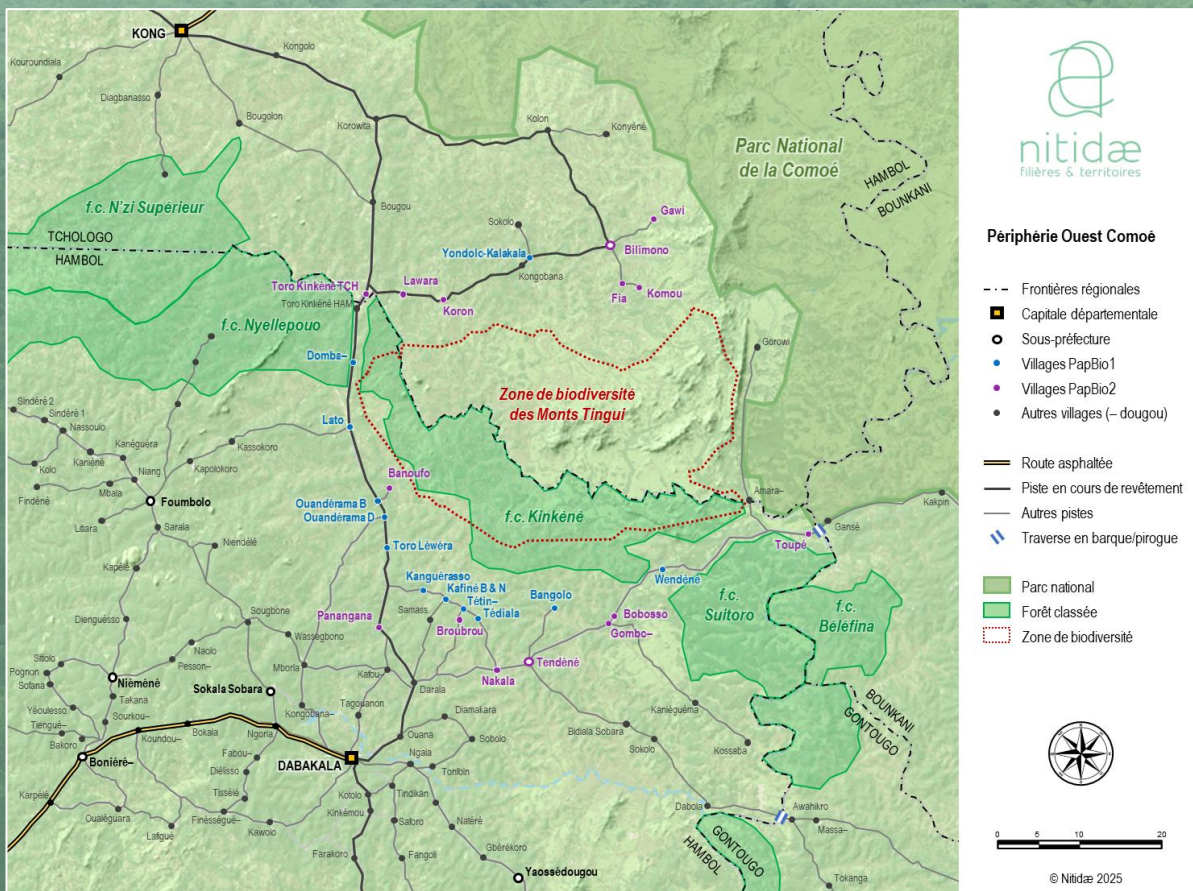
Coopération allemande (GIZ)

Budget total (Phase 2)

2 250 000 EUR

Zone d'intervention du projet

Périphérie Ouest du Parc National de la Comoé (régions du Tchologo et du Hambol, Côte d'Ivoire)



Nitidæ dans l'espace Comoé

Présentation des activités réalisées par Nitidæ et ses partenaires dans le cadre des projets PapBio2 et MOOSHEW

Période de mise en œuvre 2024-2027

Plus d'infos

www.geoportail-papbio-comoe.com

www.nitidae.org

Nitidæ - Côte d'Ivoire

Tour Wedge, 8^e étage, Cocody Riviera Golf, Abidjan

Téléphone : +225 27 22 43 71 84



Fort du succès du projet PapBio1 (2020-2023), Nitidæ et ses partenaires de mise en œuvre ont su obtenir de nouveaux financements pour se maintenir sur la périphérie Ouest du Parc National de la Comoé (PNC) et pérenniser leurs activités. Ainsi, **deux financements complémentaires ont été obtenus** pour la période 2024-2027 :

- Un financement de la coopération allemande (GIZ), pour un **appui à des filières cajou africaines durables et performantes**. Ce financement inclut une dimension institutionnelle multi-pays et une dimension opérationnelle auprès des communautés et des producteurs.ices d'anacarde;
- Un financement de l'Agence Française de Développement (AFD), en vue d'**appuyer la société civile pour promouvoir la biodiversité et le développement local** en périphérie du PNC.

🏠 Infrastructures et développement local

Afin de renforcer le développement local et l'accès aux infrastructures de bases, le projet élargi l'élaboration de Plans de Développement Locaux (PDL) pour les villages bénéficiaires (12 sur PapBio1 ; 15 sur phase 2). Effectués de manière **participative et inclusive**, ces PDL ont pour but de recenser les besoins prioritaires de chaque village, et de les inscrire aux plans triennaux des Conseils Régionaux. Le projet finance ensuite une **infrastructure prioritaire par village**, afin d'apporter sa pierre à l'édifice du développement local. A noter que des membres des Comités de Développement Locaux (CDL) ont été nommés et formés pour un meilleur suivi des investissements et une **meilleure capacité à monter des projets futurs pour leurs villages**.



Construction d'une pompe hydraulique dans le village de XXX
©Nitidæ 2025

👤 Gestion concertée des ressources et cohésion sociale



Concertation des populations à Dombadougou. ©Nitidæ 2023

Dans le souci d'améliorer la gestion de l'espace, des ressources et de réduire les conflits fonciers, le projet s'est focalisé sur un **renforcement de la cohésion sociale**, auprès des populations et des acteurs de la conservation (OIPR, SODEFOR, AGEREF). De manière concrète, le changement de statut de la Zone de Biodiversité (ZDB) des Monts Tingui en **Réserve Naturelle Volontaire (RNV)** devrait représenter une amélioration majeure dans la préservation des espaces périphériques au PNC (initiative soutenue par la GIZ et les partenaires publics). De plus, des Plans d'Usage des Terres (PUT) pour les communautés bénéficiaires ont été réalisés afin de **mieux planifier l'usage du domaine villageois** (agriculture, élevage, foncier...) et durabiliser son exploitation face à la progression des superficies agricoles.

Enfin, afin de renforcer l'épargne villageoise, les villages bénéficient d'un encadrement pour mettre en place des **Grouperments d'Épargne et de Crédit (GEC)**. Inspiré des tontines traditionnelles, le système d'épargnes et de crédits communautaires se structure par des groupements dont les membres mobilisent un fonds collectif sur la base de cotisations régulières. Cela permet de faire des économies et d'accroître le capital des populations par des prêts internes avec un taux d'intérêt plus faible que le système financier classique. L'activité est conduite en partenariat avec la Coordination des Promoteurs de Groupes Power zone de Bouaké (CPGP/B).

🌿 Agriculture et activités génératrices de revenus

Majoritairement rurales, les populations bénéficiaires du projet vivent avant tout de l'agriculture. Nos équipes ont identifié les filières prioritaires pour appuyer les systèmes d'exploitation agricole:

- La **redynamisation des vieux vergers d'anacarde** (tailles, coupes) et l'encadrement de **ventes groupées** de noix de cajou pour améliorer les revenus issus de la filière anacarde.
- Des **aménagements dans des bas-fonds rizicoles**, déjà exploités mais où la maîtrise de l'eau est améliorable.
- La **fourniture de machines** (batteuses, motoculteurs...) pour améliorer les processus de récolte et post-récolte.
- L'appui (matériel, formations) pour les collectrices et les transformatrices de **karité**.
- L'introduction de l'**apiculture** dans les vergers d'anacarde non traités chimiquement (en partenariat avec la SCOOPS-ASPY).
- Des mesures de renforcement de la **fertilité** et de **diversification** agricole (parcelles vivrières avec du parage animalier, maraichage, banane plantain...)

Au total, ce sont plus de 2000 producteurs.ices qui sont appuyé(e)s et encadré(e)s grâce à un conseil-agricole de proximité par nos 6 agents de terrain, basés directement dans les villages.



Récolte de miel avec le formateur en apiculture
©Nitidæ 2025

🐄 Pastoralisme et élevage



Une aire de repos dans la zone de Gawi. ©Nitidæ 2023

Le Nord de la Côte d'Ivoire, traversé par les flux transhumants sous-régionaux et abritant plusieurs milliers d'éleveurs, **se heurte à l'insécurité du foncier rural et à la mobilité du bétail**. La discontinuité des voies de passage oblige les éleveurs à traverser des zones cultivées ou à se replier dans les espaces protégés. La sécurisation de pistes à bétail, réalisée sur PapBio1, a été élargie sur cette seconde phase avec l'identification de nouveaux tronçons dans la sous-préfecture de Fombolo. Afin de les rendre fonctionnelles et praticables, ces pistes sont systématiquement dotées d'**infrastructures pastorales**, (points d'eau, aires de pâture...). A noter que cette activité, confiée à l'OPEN-CI, contribue également au renforcement de la cohésion sociale entre agriculteurs et éleveurs en réduisant les tensions foncières et les dégâts de culture.

De manière générale, Nitidæ et ses partenaires réalisent leurs projets de manière **participative et inclusive**. Tous les acteurs concernés par les thématiques cibles, de la société civile aux institutions étatiques, sont impliqués et consultés avant, pendant et après le déroulement des activités (comité de pilotage, missions conjointes, plateformes d'échange...). **Nous profitons de ces lignes pour les remercier chaleureusement et saluer leur implication dans la poursuite de nos objectifs communs.**

Avec le PapBio2 pour un développement respectueux de l'environnement !