



Nitidæ dans l'espace Comoé

Le trimestriel de l'information sur les activités de Nitidæ dans l'espace périphérique Ouest du Parc National de la Comoé en Côte d'Ivoire

Bulletin n°05 • décembre 2024

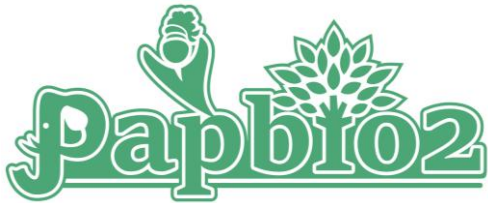
Au terme du PapBio Comoé (phase 1) en décembre 2023, deux autres financements ont été obtenus pour assurer une continuité : le projet **Mooshew** (orienté cajou durable, financé par la GIZ) et le **PapBio2** (orienté développement local, financé par l'AFD). Les deux projets sont complémentaires et constituent une suite au PapBio1 sur la même zone d'intervention : la périphérie Ouest du Parc National de la Comoé.

La mise en œuvre est assurée par **Nitidæ** depuis sa base opérationnelle à Dabakala, en partenariat avec l'**OPEN-CI** sur le volet pastoral.



De nouvelles actions pour plus d'impact !

Financements



Projet d'Appui à la société civile pour la Promotion de la Biodiversité et du développement local en périphérie du Parc National de la Comoé

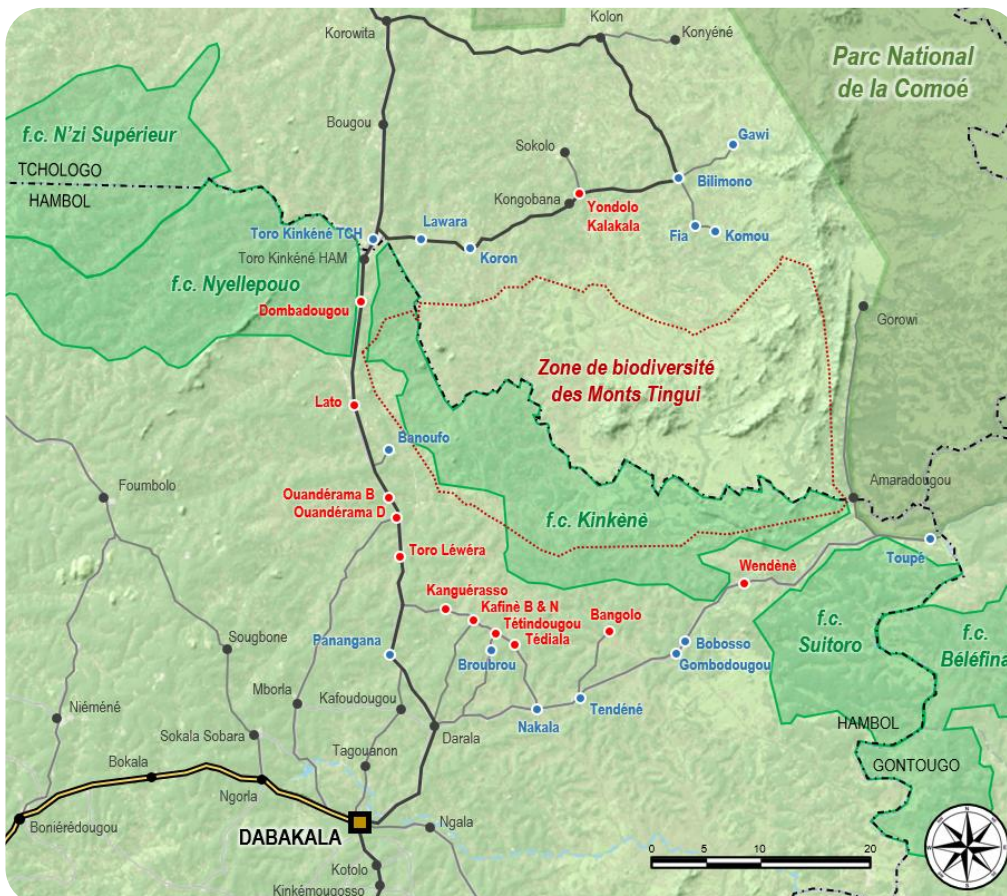
Financé par l'AFD
1 500 000 EUR
36 mois (avril 2024 - mars 2027)



Projet d'Appui à des filières cajou africaines durables et performantes

Financé par la GIZ
750 000 EUR (composante 2)
40 mois (janvier 2024 - avril 2027)

Zone d'intervention



- Villages d'intervention Phase 1
- Villages d'intervention Phase 2
- Autres villages
- - - Frontières régionales
- Capitale départementale
- Route asphaltée
- Piste en cours de revêtement
- Autres pistes
- Parc national
- Forêt classée
- ⋯ Zone de biodiversité



Mrs Amadou COULIBALY et Renaud LAPEYRE lors de la signature de la convention à Abidjan (août 2024)

Nitidæ et l'OPEN-CI poursuivent l'aventure

Concernant la mise en œuvre des activités pastorales, une convention de Partenariat avec l'**Organisation Professionnelle des Éleveurs du Nord de la Côte d'Ivoire** (OPEN-CI) a été signée à Abidjan en août dernier au terme d'un atelier de lancement dans les locaux de Nitidæ à Abidjan.

Le partenariat vise à prolonger les résultats du PapBio1 et ainsi promouvoir la **cohésion sociale entre agriculteurs et éleveurs** de la zone, à travers la sensibilisation aux enjeux de cohabitation entre agriculture et élevage, la sécurisation de la mobilité du bétail (70 km de pistes transhumantes seront balisées) et la réalisation d'infrastructures pastorales (comme des points d'eau ou des aires de repos) pour faciliter la transhumance et éviter les dégâts de culture.

A la suite des enquêtes de terrain réalisées par les animateurs de l'OPEN-CI courant 2024, un tronçon a été identifié à partir de Lato vers Sambayéréougou pour recevoir les différentes infrastructures pastorales. Les négociations sont en cours avec les différents acteurs concernés afin d'obtenir les accords sur le terrain.



C'est la fête au village



Pour accompagner les communautés villageoises, 15 plans de développement locaux (PDL) seront élaborés dans le cadre du projet, en plus des 12 réalisés sur le PapBio1 (voir carte en page 2). L'objectif de cette activité est **d'identifier les besoins prioritaires pour les communautés et de financer un projet par village** (généralement des infrastructures scolaires ou hydrauliques).

L'innovation dans la méthodologie d'élaboration des PDL est la planification d'usage des terres (PUT). En effet, cette partie ne faisait pas partie de la méthodologie initiale définie par le ministère de l'Économie, du Plan et du Développement qui sert de guide à la réalisation de cette activité. L'intérêt du PUT est une **meilleure gestion de l'espace par les communautés**, notamment l'usage des terres agricoles dans un contexte de pression foncière et environnementale.

A ce jour, toutes les données pour le diagnostic participatif ont été collectées et la rédaction des rapports de diagnostics est en cours.

Atelier de diagnostic participatif à Toro Kinkènè (juillet 2024)



La réhabilitation des vergers d'anacarde se poursuit

Pour répondre au vieillissement des parcelles d'anacarde, le projet finance à chaque intersaison des **taillages de densité et de réhabilitation**. Cela permet de réduire la pression foncière et l'ouverture de nouveaux vergers en redonnant un second souffle à ces anciennes parcelles qui regagnent en productivité.

Comme chaque année, l'identification des parcelles est réalisée par les animateurs puis les arbres à couper sont marqués avec les producteurs. Enfin, le projet contractualise avec des scieurs villageois formés et équipés (par la GIZ, l'ANADER ou par Nitidæ mais qui sont aujourd'hui autonomes).

Mr Souleymane COULIBALY, scieur à Tétindougou (septembre 2024)



Visite du bas-fonds de Toro Kinkènè (octobre 2024)

Les riziculteurs se jettent à l'eau !

Afin de renforcer la filière riz, le projet prévoit d'aménager quatre bas-fonds actuellement exploités mais sans maîtrise de l'eau. En conséquence, le nombre de casiers exploitables est limité et les cultures sont vulnérables, tantôt en cas d'insuffisance de l'eau, tantôt en cas de grandes crues. A terme, de **petits canaux et digues** permettront une maîtrise partielle en distribution gravitaire et une meilleure exploitation de ces bas-fonds.

Les diagnostics ont été réalisés et un premier lot de sites avec un bon potentiel a été identifié. Les **études topographiques et hydrologiques** sont prévues pour début 2025 en espérant pouvoir faire les aménagements dans la foulée afin qu'ils soient opérationnels pour la prochaine campagne rizicole (de juin à septembre).



Le bureau de Dabakala fait peau neuve

Grâce aux nouveaux financements, le bureau de Nitidæ de Dabakala a été entièrement rénové et remeublé pour offrir un cadre de travail adéquat à l'équipe.



Photos avant ▲ et après ▼ les travaux



Recrutement du prestataire pour les GEC

Inspirée des tontines traditionnelles, le système de Groupements Epargne Crédit (GEC) permet aux membres de mobiliser un fond collectif sur la base de cotisations régulières. Au terme d'un appel d'offres réalisé courant 2024, la Coordination des Promoteurs de Groupes Power de Bouaké (CPGP/B) a été retenue pour la mise en œuvre de cette activité dans dix localités identifiées par le projet.



Photo de famille lors du COPIL (novembre 2024)

Tenue du COPIL

En fin d'année s'est tenu le premier Comité de Pilotage à Dabakala sous la présidence effective du préfet de Département de Dabakala et de tous les partenaires du projet. Les autorités administratives et coutumières ont manifesté leurs attentes et encouragé notre équipe pour la suite.

A noter que le COPIL a permis d'acter le transfert des véhicules du PapBio1 (pick-up et motos) à des bénéficiaires et partenaires prioritaires !

Merci d'avoir lu notre bulletin, le prochain est prévu pour mars 2025. A l'année prochaine !

▼ Pour plus d'informations ▼

Denis MEA
(+225) 07 88947781 / d.mea@nitidae.org

Odilon CHAMBERS
(+225) 07 87988619 / o.chambers@nitidae.org

Amadou Zanafongo COULIBALY
(+225) 07 07688180 / vitaldelaroche@yahoo.fr

www.geoportail-papbio-comoe.com
www.nitidae.org